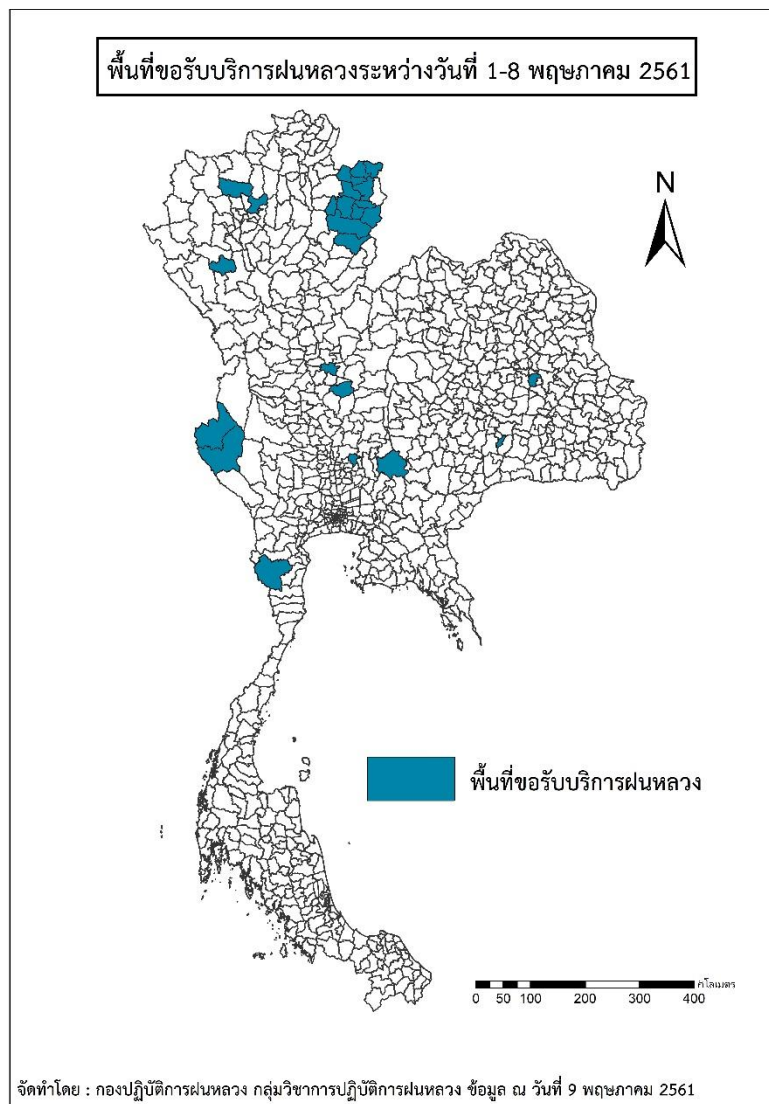




รายงานสถานการณ์ภัยแล้งและภัยพิบัติ ฉบับที่ 68
ประจำวันที 9 พฤษภาคม 2561
และผลการปฏิบัติการฝนหลวงประจำวันที 8 พฤษภาคม 2561
กลุ่มวิชาการปฏิบัติการฝนหลวง กองปฏิบัติการฝนหลวงกรมฝนหลวงและการบินเกษตร
royalrainmaking_academic@hotmail.com

๑ พื้นที่ขอรับบริการฝนหลวง (ระหว่างวันที่ 1- 8 พฤษภาคม 2561)

ภาค	รายชื่อจังหวัด (อำเภอ) ทีมีผู้ขอรับบริการ	จำนวนผู้ขอรับบริการ (ราย)
เหนือ	เชียงใหม่(ดอยสะเก็ด ดอยเต่า แม่แตง), น่าน(ทุ่งช้าง ท่าวังผา นาน้อย บ้านหลวง ปัว ภูเพียง สองแคว สันติสุข เฉลิมพระเกียรติ เชียงกลาง เมื่อน่าน เวียงสา แม่จริม), พิจิตร(ตะพานหิน)	4
กลาง	กาญจนบุรี(ทองผาภูมิ สังขละบุรี), นครสวรรค์(หนองบัว), สระบุรี(พระพุทธบาท)	5
ตะวันออกเฉียงเหนือ	นครราชสีมา(ปากช่อง), บุรีรัมย์(ห้วยราช), ร้อยเอ็ด(ธวัชบุรี)	4
ตะวันออก	ไม่มีการขอรับบริการ	0
ใต้	เพชรบุรี(แก่งกระจาน)	1
รวม	10 จังหวัด(25 อำเภอ)	14



๑ สถานการณ์ภาวะหมอกควันในเขตกรุงเทพมหานคร

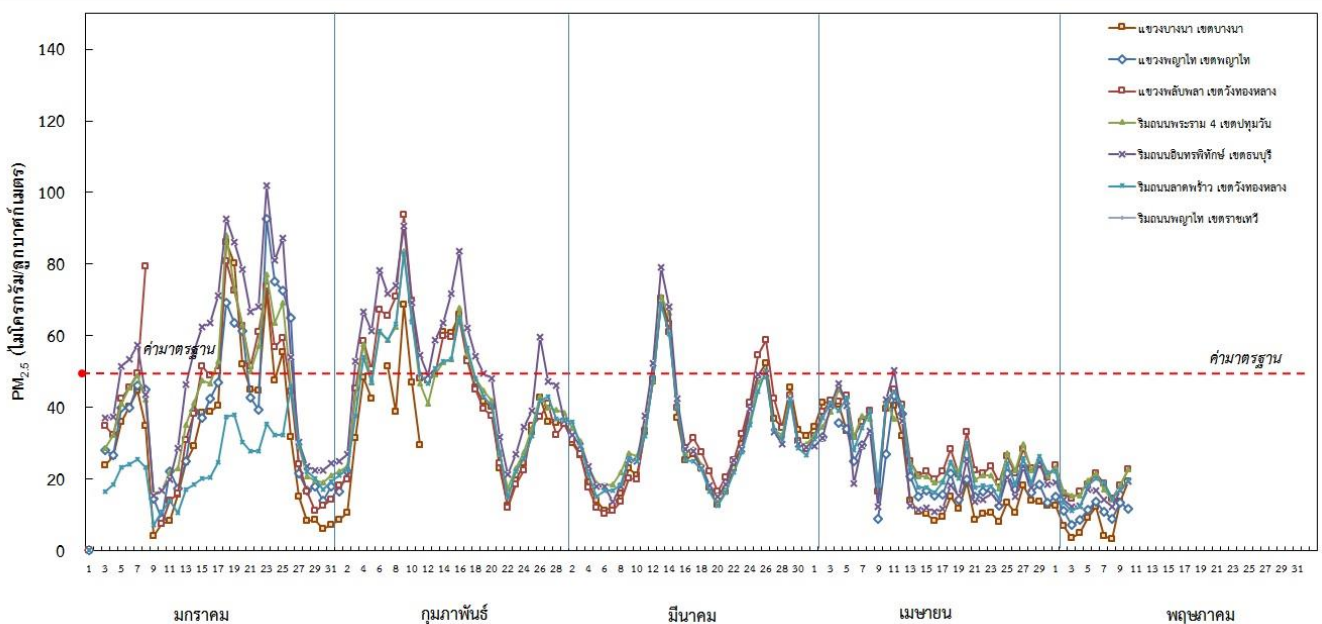
ตารางค่า PM_{2.5} ในเขตกรุงเทพมหานคร (เวลา 08.00 น.) 5 วันที่ผ่านมา มีค่าดังนี้

จังหวัด	ชื่อสถานี	ค่า PM _{2.5} ¹					คุณภาพอากาศ
		5 พ.ค.	6 พ.ค.	7 พ.ค.	8 พ.ค.	9 พ.ค.	
กรุงเทพฯ	แขวงบางนา เขตบางนา (05t)	12	4	3	14	19	ไม่เกินค่ามาตรฐาน
	แขวงพญาไท เขตพญาไท (59t)	14	11	9	13	12	ไม่เกินค่ามาตรฐาน
	แขวงพลับพลา เขตวังทองหลาง (61t)	22	19	15	18	23	ไม่เกินค่ามาตรฐาน
	ริมถนนพระราม 4 เขตปทุมวัน (50t)	22	17	14	18	23	ไม่เกินค่ามาตรฐาน
	ริมถนนอินทรพิทักษ์ เขตธนบุรี (52t)	17	14	12	17	19	ไม่เกินค่ามาตรฐาน
	ริมถนนลาดพร้าว เขตวังทองหลาง (53t)	20	19	15	17	20	ไม่เกินค่ามาตรฐาน

ที่มา: กรมควบคุมมลพิษ

๑ กราฟแสดงแนวโน้มค่า PM_{2.5} ในเขตกรุงเทพมหานคร ตั้งแต่วันที่ 1 มกราคม - 9 พฤษภาคม 2561

กราฟแสดงค่าเฉลี่ย 24 ชั่วโมงของ PM_{2.5} ในเขตกรุงเทพมหานคร ณ เวลา 08.00 น. ตั้งแต่วันที่ 1 มกราคม 2561 - ปัจจุบัน



¹PM_{2.5} คือ ปริมาณฝุ่นละอองขนาดไม่เกิน 2.5 ไมครอน มาตรฐานค่าเฉลี่ย 24 ชั่วโมง ต้องไม่เกิน 50 ไมโครกรัมต่อลูกบาศก์เมตร

สถานการณ์ภาวะหมอกควันในพื้นที่ภาคเหนือ

ตารางค่า PM₁₀ ในพื้นที่ภาคเหนือ (เวลา 09.00 น.) 5 วันที่ผ่านมา มีค่าดังนี้

จังหวัด	จุดความร้อน* (จุด)	ชื่อสถานี	ค่า PM ₁₀ ^{2**}					คุณภาพอากาศ
			5 พ.ค.	6 พ.ค.	7 พ.ค.	8 พ.ค.	9 พ.ค.	
จ.เชียงราย	0	ต.เวียง อ.เมือง	21	n/a	42	50	51	ไม่เกินค่ามาตรฐาน
		ต.เวียงพางคำ อ.แม่สาย	22	24	37	54	61	ไม่เกินค่ามาตรฐาน
จ.เชียงใหม่	0	ต.ช้างเผือก อ.เมือง	n/a	34	61	72	73	ไม่เกินค่ามาตรฐาน
		ต.ศรีภูมิ อ.เมือง	n/a	28	42	50	48	ไม่เกินค่ามาตรฐาน
		ต.สุเทพ อ.เมือง* (Mobile)	n/a	40	62	68	74	ไม่เกินค่ามาตรฐาน
		ต.ช้างเคือง อ.แม่แจ่ม (Mobile)	21	21	51	50	64	ไม่เกินค่ามาตรฐาน
จ.ลำปาง	0	ต.พระบาท อ.เมือง	n/a	18	32	49	54	ไม่เกินค่ามาตรฐาน
		ต.สบป่าด อ.แม่เกาะ	n/a	38	44	46	69	ไม่เกินค่ามาตรฐาน
		ต.บ้านดง อ.แม่เกาะ	n/a	23	35	42	48	ไม่เกินค่ามาตรฐาน
		ต.แม่เกาะ อ.แม่เกาะ	26	24	35	55	74	ไม่เกินค่ามาตรฐาน
จ.ลำพูน	0	ต.ในเมือง อ.เมือง	17	15	36	46	43	ไม่เกินค่ามาตรฐาน
จ.แม่ฮ่องสอน	0	ต.จองคำ อ.เมือง	n/a	28	43	69	53	ไม่เกินค่ามาตรฐาน
จ.น่าน	0	ต.ในเวียง อ.เมือง	23	22	34	42	57	ไม่เกินค่ามาตรฐาน
		ต.ห้วยโก๋น อ.เฉลิมพระเกียรติ	n/a	27	35	49	58	ไม่เกินค่ามาตรฐาน
จ.แพร่	3	ต.นาจักร อ.เมือง	29	28	33	55	61	ไม่เกินค่ามาตรฐาน
จ.พะเยา	0	ต.เวียง อ.เมือง	20	n/a	44	53	59	ไม่เกินค่ามาตรฐาน
จ.ตาก	1	ต.แม่ปะ อ.แม่สอด	n/a	30	33	52	58	ไม่เกินค่ามาตรฐาน

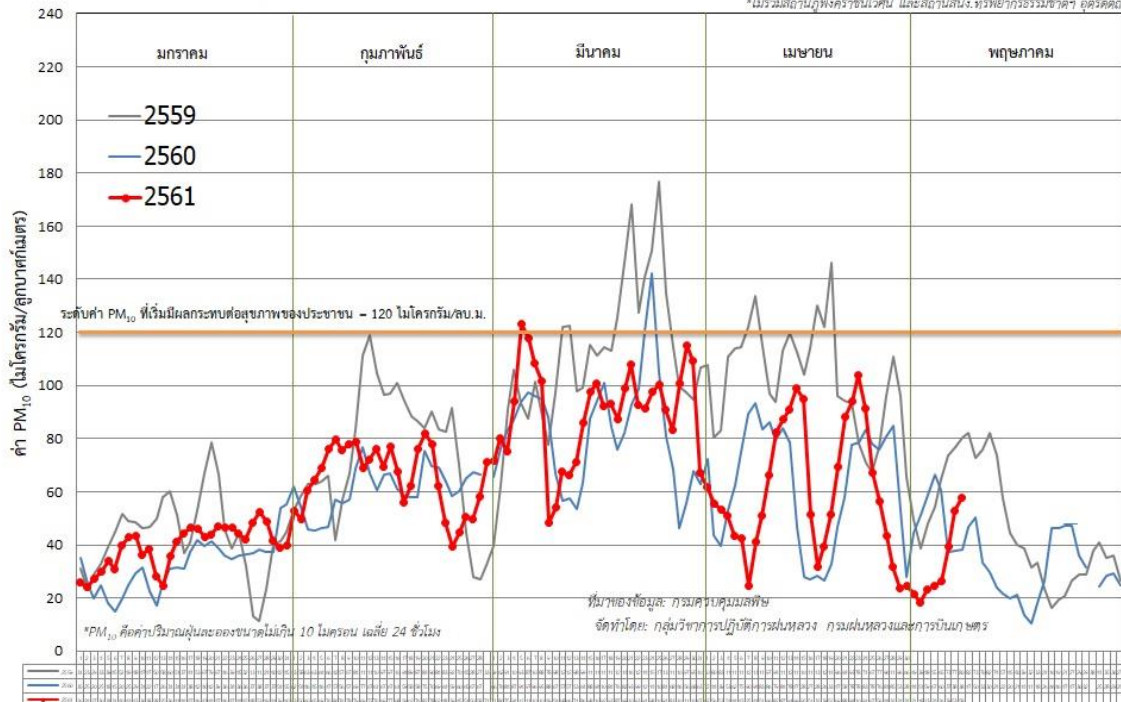
ที่มา: * : สำนักงานพัฒนาเทคโนโลยีอวกาศและภูมิสารสนเทศ (องค์การมหาชน) โดยใช้ข้อมูลดาวเทียมระบบ MODIS รายละเอียด 1,000 เมตร

** : กรมควบคุมมลพิษ

กราฟแสดงแนวโน้มค่า PM₁₀ ในภาคเหนือ ตั้งแต่วันที่ 1 มกราคม - 9 พฤษภาคม 2561

ค่า PM₁₀ เฉลี่ย 17* สถานี ในภาคเหนือ ช่วง มกราคม - พฤษภาคม ปี 2561 เทียบกับ ปี 2559, 2560

*ไม่รวมสถานีภู่งิ่งคราชขิมเวตน์ และสถานีสนง.วิทยาการธรรมชาติฯ อุดรดิต



²PM₁₀ คือ ปริมาณฝุ่นละอองขนาดไม่เกิน 10 ไมครอน มาตรฐานค่าเฉลี่ย 24 ชั่วโมง ต้องไม่เกิน 120 ไมโครกรัมต่อลูกบาศก์เมตร

๑ สถานการณ์ปริมาณน้ำเก็บกักในอ่างเก็บน้ำที่สำคัญ

	ความจุของอ่างที่ รนท. ³ (ล้าน ลบ.ม.)	ปริมาณน้ำในอ่างฯ (%)				ปริมาณน้ำไหลลงอ่างฯ (ล้าน ลบ.ม.)	ปริมาณน้ำไหลลงอ่างสะสม ⁴ (ล้าน ลบ.ม.)	ระดับน้ำ
		5 พ.ค.	6 พ.ค.	7 พ.ค.	8 พ.ค.			
ภาคเหนือ						22.52	1263.90	
- ภูมิพล(ตาก)	13,462	57	57	57	57	10.13	294.30	-
- สิริกิติ์(อุดรดิตถ์)	9,510	57	57	57	57	9.29	669.88	-
- แม่จันทา(เชียงใหม่)	265	59	59	59	59	0.32	11.11	-
- แม่กวางฯ(เชียงใหม่)	263	24	24	24	24	0.25	31.91	ต่ำกว่า 30%
- กิวลม(ลำปาง)	106	60	54	48	47	0.84	160.53	ต่ำกว่า 50%
- กิวคองหามา(ลำปาง)	170	53	53	53	53	0.48	19.00	-
- แควน้อยฯ(พิษณุโลก)	939	36	36	36	36	1.21	77.17	ต่ำกว่า 40%
- แม่มอก(ลำปาง)	110	36	36	36	36	0.07	69.56	ต่ำกว่า 40%
ภาคตะวันออกเฉียงเหนือ						12.34	564.66	
- ห้วยหลวง(อุดรธานี)	135	44	44	44	44	0.10	4.82	ต่ำกว่า 50%
- น้ำอูน(สกลนคร)	520	55	55	55	55	0.00	16.45	-
- น้ำพุง(สกลนคร)	166	40	39	39	38	0.00	16.98	ต่ำกว่า 40%
- จุฬารักษ์(ชัยภูมิ)	164	62	62	61	63	3.76	26.72	-
- อุบลรัตน์(ขอนแก่น)	2,431	41	41	41	41	5.17	181.16	ต่ำกว่า 50%
- ลำปาว(กาฬสินธุ์)	1,980	46	46	46	46	1.05	116.72	ต่ำกว่า 50%
- ลำตะคอง(นครราชสีมา)	314	52	52	53	53	0.29	26.74	-
- ลำพระเพลิง(นครราชสีมา)	110	66	66	66	66	0.63	19.58	-
- มูลบन(นครราชสีมา)	141	54	54	54	54	0.00	18.03	-
- ลำแะ(นครราชสีมา)	275	42	42	42	42	0.41	11.73	ต่ำกว่า 50%
- ลำน้ำรอง(บุรีรัมย์)	121	53	53	52	52	0.00	3.71	-
- สิรินคร(อุบลราชธานี)	1,966	54	54	53	53	0.92	122.02	-
- ลำปลายมาศ(นครราชสีมา)	98	64	64	64	64	0.01	-	-
ภาคกลาง						18.85	881.83	
- ป่าสักฯ(ลพบุรี)	960	30	30	31	31	8.36	128.80	ต่ำกว่า 40%
- ทับเสลา(อุทัยธานี)	160	57	57	57	58	0.27	5.82	-
- กระเสียว(สุพรรณบุรี)	240	93	94	95	95	3.78	71.70	-
- ศรีนครินทร์(กาญจนบุรี)	17,745	81	81	81	81	6.24	499.98	-
- วชิราลงกรณ์(กาญจนบุรี)	8,860	55	55	55	55	0.20	175.53	-
ภาคตะวันออก						4.92	216.92	
- ขุนด่านฯ(นครนายก)	224	32	32	32	31	0.00	2.40	ต่ำกว่า 40%
- คลองสิียด(ฉะเชิงเทรา)	420	42	44	45	45	2.20	49.10	ต่ำกว่า 50%
- บางพระ(ชลบุรี)	117	61	61	61	61	0.00	17.83	-
- หອງปลาไหล(ระยอง)	164	89	89	89	89	1.53	81.70	-
- ประแสร์(ระยอง)	295	70	70	70	70	0.00	59.07	-
- นฤปดินทรจินดา(ปราจีนบุรี)	295	30	30	30	29	0.00	6.82	-
- พระปรอง(สระแก้ว)	97	44	44	43	43	0.03	-	ต่ำกว่า 50%
- ดอกกราย(ระยอง)	71	80	80	81	80	0.69	-	-
- คลองพระพุทธ(จันทบุรี)	70	80	80	80	80	0.46	-	-
- คลองหลวง รัชชโลทร(ชลบุรี)	98	83	83	83	82	0.71	-	-
ภาคใต้						15.05	1118.43	
- แก่งกระเจาน(เพชรบุรี)	710	41	41	42	42	1.12	118.07	ต่ำกว่า 50%
- ปราณบุรี(ประจวบคีรีขันธ์)	347	62	63	63	63	2.14	64.97	-
- รัชชประภา(สุราษฎร์ธานี)	5,639	70	70	70	70	6.48	360.45	-
- บางยาง(ยะลา)	1,454	87	87	87	87	5.31	574.94	-

³รณท. = ระดับน้ำเก็บกัก, ที่มา: กรมชลประทาน

⁴ปริมาณน้ำไหลลงอ่างสะสมตั้งแต่วันที่ 1 มกราคม 2561 ถึงปัจจุบัน

การพยากรณ์อากาศและสภาพอากาศประจำวัน

๑ ลักษณะอากาศทั่วไปและการพยากรณ์อากาศ ประจำวันที่ 9 พฤษภาคม 2561 (เวลา 06.00 น.)

ลักษณะอากาศทั่วไป

พยากรณ์อากาศ 24 ชั่วโมงข้างหน้า ประเทศไทยตอนบนยังคงมีฝนฟ้าคะนองบางแห่ง โดยภาคกลาง ภาคตะวันออก และภาคใต้ จะมีฝนฟ้าคะนองมากกว่าบริเวณอื่นๆ สำหรับในช่วงวันที่ 9-13 พฤษภาคม 2561 ประเทศไทยจะมีฝนฟ้าคะนองเพิ่มมากขึ้น และมีฝนตกหนักบางแห่ง ขอให้ประชาชนระวังอันตรายจากฝนตกหนักและฝนที่ตกสะสมไว้ด้วย

ลมตะวันตกเฉียงใต้พัดปกคลุมประเทศไทยตอนบน ทำให้ภาคกลาง ภาคตะวันออก และภาคใต้ ยังคงมีฝนฟ้าคะนองมากกว่าบริเวณอื่นๆ สำหรับในช่วงวันที่ 9-13 พฤษภาคม 2561 บริเวณความกดอากาศสูงจะปกคลุมทะเลจีนใต้ และลมตะวันตกเฉียงใต้ที่พัดปกคลุมทะเลอันดามันและภาคใต้จะมีกำลังแรงขึ้น ประกอบกับมีลมใต้และลมตะวันออกเฉียงใต้พัดปกคลุมบริเวณประเทศไทยตอนบน ทำให้ประเทศไทยมีฝนเพิ่มมากขึ้นและมีฝนตกหนักบางแห่ง

การพยากรณ์อากาศรายภาค

ภาคเหนือ	มีเมฆเป็นส่วนมาก กับมีฝนฟ้าคะนอง ร้อยละ 20 ของพื้นที่ ส่วนมากบริเวณจังหวัดตาก กำแพงเพชร พิจิตร และเพชรบูรณ์ อุณหภูมิต่ำสุด 22-26 องศาเซลเซียส อุณหภูมิสูงสุด 34-37 องศาเซลเซียส ลมตะวันตก ความเร็ว 10-25 กม./ชม.
ภาคกลาง	มีเมฆเป็นส่วนมาก กับมีฝนฟ้าคะนอง ร้อยละ 30 ของพื้นที่ ส่วนมากบริเวณจังหวัดกาญจนบุรี ราชบุรี สมุทรสงคราม สมุทรสาคร และนครปฐม อุณหภูมิต่ำสุด 25-26 องศาเซลเซียส อุณหภูมิสูงสุด 35-37 องศาเซลเซียส ลมตะวันตกเฉียงใต้ ความเร็ว 10-25 กม./ชม.
ภาคต.อ.เฉียงเหนือ	มีเมฆเป็นส่วนมาก กับมีฝนฟ้าคะนอง ร้อยละ 30 ของพื้นที่ ส่วนมากบริเวณจังหวัดเลย หนองคาย นครราชสีมา บุรีรัมย์ สุรินทร์ ศรีสะเกษ อุบลราชธานี และอำนาจเจริญ อุณหภูมิต่ำสุด 22-25 องศาเซลเซียส อุณหภูมิสูงสุด 34-37 องศาเซลเซียส ลมตะวันตกเฉียงใต้ ความเร็ว 10-25 กม./ชม.
ภาคตะวันออก	มีเมฆเป็นส่วนมาก กับมีฝนฟ้าคะนอง ร้อยละ 40 ของพื้นที่ ส่วนมากบริเวณจังหวัดฉะเชิงเทรา ชลบุรี ระยอง จันทบุรี และตราด อุณหภูมิต่ำสุด 24-28 องศาเซลเซียส อุณหภูมิสูงสุด 33-36 องศาเซลเซียส ลมตะวันตกเฉียงใต้ ความเร็ว 15-30 กม./ชม. ทะเลมีคลื่นสูงประมาณ 1 เมตร บริเวณที่มีฝนฟ้าคะนองคลื่นสูง 1-2 เมตร
ภาคใต้ฝั่งตะวันออก	มีเมฆมาก กับมีฝนฟ้าคะนอง ร้อยละ 40 ของพื้นที่ ส่วนมากบริเวณจังหวัดสุราษฎร์ธานี นครศรีธรรมราช พัทลุง สงขลา ปัตตานี ยะลา และนราธิวาส อุณหภูมิต่ำสุด 22-26 องศาเซลเซียส อุณหภูมิสูงสุด 32-34 องศาเซลเซียส ลมตะวันตกเฉียงใต้ ความเร็ว 15-30 กม./ชม. ทะเลมีคลื่นสูงประมาณ 1 เมตร บริเวณที่มีฝนฟ้าคะนองคลื่นสูง 1-2 เมตร
ภาคใต้ฝั่งตะวันตก	มีเมฆมาก กับมีฝนฟ้าคะนอง ร้อยละ 60 ของพื้นที่ ส่วนมากบริเวณจังหวัดพังงา ภูเก็ต กระบี่ ตรัง และสตูล อุณหภูมิต่ำสุด 22-26 องศาเซลเซียส อุณหภูมิสูงสุด 33-35 องศาเซลเซียส ลมตะวันตกเฉียงใต้ ความเร็ว 15-30 กม./ชม. ทะเลมีคลื่นสูงประมาณ 1 เมตร บริเวณที่มีฝนฟ้าคะนองคลื่นสูง 1-2 เมตร
กรุงเทพมหานครและปริมณฑล	มีเมฆเป็นส่วนมาก กับมีฝนฟ้าคะนอง ร้อยละ 40 ของพื้นที่ อุณหภูมิต่ำสุด 26-27 องศาเซลเซียส อุณหภูมิสูงสุด 33-35 องศาเซลเซียส ลมตะวันตกเฉียงใต้ ความเร็ว 10-25 กม./ชม.

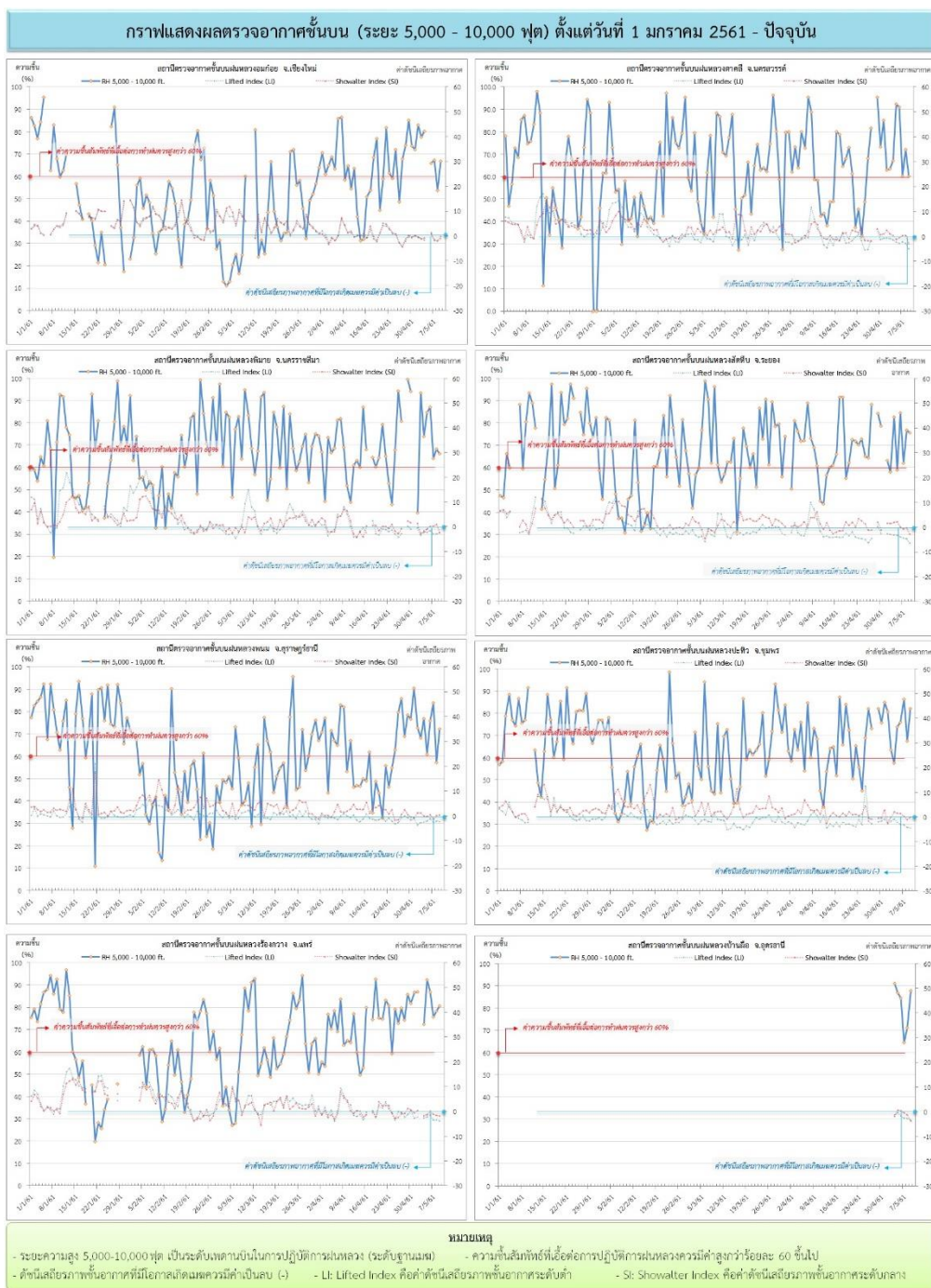
ที่มา: กรมอุตุนิยมวิทยา

๑ ข้อมูลความชื้นจากการตรวจอากาศชั้นบน (Sounding) ระยะความสูง 5,000 - 10,00 ฟุต

ภาค	สถานีตรวจอากาศ	ความชื้นสัมพัทธ์ (%)					เสถียรภาพอากาศ
		5 พ.ค.	6 พ.ค.	7 พ.ค.	8 พ.ค.	9 พ.ค.	
ภาคเหนือ	สถานีเรดาร์ฝนหลวงอมก๋อย	-	66	68	54	67	ไม่เสถียรภาพ
	สถานีตรวจอากาศเคลื่อนที่ร้องกวาง	93	87	76	79	81	ไม่เสถียรภาพ
ภาคกลาง	สถานีเรดาร์ฝนหลวงตาคี	93	91	61	72	61	ไม่เสถียรภาพ
ภาคตะวันออกเฉียงเหนือ	สถานีเรดาร์ฝนหลวงพิมาย	85	87	64	69	67	ไม่เสถียรภาพ
	สถานีตรวจอากาศเคลื่อนที่บ้านฝ้อ	87	85	65	71	88	ไม่เสถียรภาพ
ภาคตะวันออก	สถานีเรดาร์ฝนหลวงสัดหีบ	59	85	63	77	76	ไม่เสถียรภาพ
ภาคใต้	สถานีเรดาร์ฝนหลวงพนม	61	76	84	58	73	เสถียรภาพ
	สถานีตรวจอากาศเคลื่อนที่ปะทิว	74	76	87	68	82	ไม่เสถียรภาพ

หมายเหตุ : สภาพอากาศมีเสถียรภาพ(Stable) หมายถึงสภาพอากาศที่มีโอกาสน้อยหรือไม่มีโอกาสในการเกิดเมฆในแนวตั้งเพื่อพัฒนาตัวกลายเป็นกลุ่มฝน
สภาพอากาศไม่มีเสถียรภาพ(Unstable) หมายถึงสภาพอากาศที่มีโอกาสเกิดเมฆในแนวตั้งและพัฒนาตัวเป็นกลุ่มฝนได้

๑ กราฟแสดงแนวโน้มความชื้นอากาศชั้นบนและดัชนีเสถียรภาพอากาศ (ระหว่างวันที่ 1 มกราคม - 9 พฤษภาคม 2561)



การปฏิบัติการฝนหลวงประจำวัน

๑ สรุปผลปฏิบัติการฝนหลวงประจำวัน ที่ 8 พฤษภาคม 2561

ภาค/หน่วยฯ	หน่วยปฏิบัติการ (หน่วย)	เครื่องบิน ฝล./ทอ. (ลำ)	จำนวนเที่ยวบิน (เที่ยว)	จำนวนชั่วโมงบิน (ชั่วโมง)	ปริมาณการใช้น้ำฝนหลวง (ตัน/นัด)	จังหวัดที่มีการรายงานฝนตก (จำนวนจังหวัด/อ่างเก็บน้ำเป้าหมาย)
เหนือ	2	6/2	4	7:05	4.00	1/-
- เชียงใหม่	1	2/2	2	2:15	2.00	ไม่มีฝนตก
- พิษณุโลก	1	4/-	2	4:50	2.00	มีฝนตกเล็กน้อยบริเวณ จ.น่าน(เมืองน่าน)
กลาง	2	6/-	2	2:40	1.40	1/-
- กาญจนบุรี	1	3/-	0	0:00	0.00	ไม่ปฏิบัติการฝนหลวง เนื่องจากกลุ่มเมฆในพื้นที่เป้าหมายมีการพัฒนาตัวช้าและสลายตัวเร็ว
- ลพบุรี	1	3/-	2	2:40	1.40	มีฝนตกเล็กน้อยถึงปานกลาง บริเวณ จ.ลพบุรี (โคกเจริญ สระโบสถ์)
ตะวันออกเฉียงเหนือ	2	3/2	0	0:00	0.00	-/-
- อุดรธานี	1	1/2	0	0:00	0.00	ไม่ปฏิบัติการฝนหลวง เนื่องจากฝ้าระว้างและติดตามสถานการณ์น้ำในพื้นที่
- นครราชสีมา	1	2/-	0	0:00	0.00	ไม่ปฏิบัติการฝนหลวง เนื่องจากไม่มีเมฆก่อตัวในพื้นที่เป้าหมาย
ตะวันออก	1	3/-	0	0:00	0.00	-/-
- จันทบุรี	1	3/-	0	0:00	0.00	ไม่ปฏิบัติการฝนหลวง เนื่องจากมีฝนตกบริเวณสนามบินและพื้นที่ใกล้เคียง
ใต้	2	3/1	3	3:30	2.10	1/-
- หัวหิน	1	3/-	3	3:30	2.10	มีฝนตกเล็กน้อยบริเวณ จ.เพชรบุรี(แก่งกระจาน)
- สงขลา	1	-1	0	0:00	0.00	ไม่ปฏิบัติการฝนหลวง เนื่องจากเมฆคิวมูลัส บริเวณพื้นที่ป่าพรุโต๊ะแดง (สุโหงโก-ลก ตากใบ เมืองนราธิวาส) ไม่พัฒนาตัว
รวม	9	21/5	9	13:15	7.50/-	3/-

๑ สรุปผลรวมปฏิบัติการตั้งแต่เริ่มตั้งหน่วยปฏิบัติการฝนหลวง (1 มีนาคม - 8 พฤษภาคม 2561)

ตั้งแต่เริ่มตั้งหน่วยปฏิบัติการฝนหลวง เมื่อวันที่ 1 มีนาคม - 8 พฤษภาคม 2561 มีการขึ้นปฏิบัติการฝนหลวง จำนวน 63 วัน มีวันฝนตกจากการปฏิบัติการฝนหลวงคิดเป็นร้อยละ 96.77 ขึ้นปฏิบัติงานจำนวน 973 เที่ยวบิน (1,476:50 ชั่วโมงบิน) ปริมาณการใช้สารฝนหลวง 775.58 ตัน พลุซิลเวอร์ไอโอไดต์สำหรับภารกิจปฏิบัติการฝนหลวง จำนวน 1,608 นัด จังหวัดที่มีรายงานฝนตกรวม 49 จังหวัด

ภาค - ศูนย์/หน่วยปฏิบัติการ	ขึ้นบิน (วัน)	ฝนตก (วัน)	จำนวน เที่ยวบิน (เที่ยว)	จำนวน ชั่วโมงบิน (ชั่วโมง)	ปริมาณ สารฝนหลวง (ตัน/AgI, CaCl ₂ นัด (ทำฝน)/AgI นัด (ยับยั้งลูกเห็บ))	จังหวัดที่มีรายงานฝนตก (ทั้งการสังเกตด้วยสายตา/ การตรวจวัดด้วยเรดาร์ และ เครื่องวัดน้ำฝนอัตโนมัติ)	ปริมาตร น้ำไหลลง อ่างเก็บน้ำสะสม (ล้าน ลบ.ม.)
เหนือ	52	44	249	425:30	220.90/1608	27 จังหวัด	2.58
- เชียงใหม่ (เปิดหน่วยฯ 1 มี.ค. 61 เป็นต้นไป)	38	32	146	225:05	147.40/751	บริเวณที่มีฝนตก ได้แก่ เชียงใหม่ เชียงใหม่ ตาก น่าน พะเยา แพร่ แม่ฮ่องสอน ลำปาง ลำพูน (9 จังหวัด)	แม่กวัง 2.58
- พิษณุโลก (เปิดหน่วยฯ 1 มี.ค. 61 เป็นต้นไป)	42	35	103	200:25	73.50/857	บริเวณที่มีฝนตก ได้แก่ กำแพงเพชร ตาก น่าน พิจิตร พิษณุโลก เพชรบูรณ์ แพร่ ลำปาง ลำพูน สุโขทัย อุตรดิตถ์ นครสวรรค์ เลย กาฬสินธุ์ ขอนแก่น ชัยภูมิ นครพนม มหาสารคาม มุกดาหาร ร้อยเอ็ด สกลนคร หนองบัวลำภู อุดรธานี (23 จังหวัด)	
กลาง	35	35	203	302:35	147.50	10 จังหวัด	82.50
- นครสวรรค์ (เปิดหน่วยฯ 1-31 มี.ค. 61)	5	5	15	26:15	12.00	บริเวณที่มีฝนตก ได้แก่ ลพบุรี อุทัยธานี (2 จังหวัด)	ศรีนครินทร์ 62.17 วชิราลงกรณ์ 20.33
- กาญจนบุรี (เปิดหน่วยฯ 6 มี.ค. 61 เป็นต้นไป)	30	30	131	192:45	91.70	บริเวณที่มีฝนตก ได้แก่ กาญจนบุรี กรุงเทพฯ นครปฐม สมุทรสาคร (4 จังหวัด)	
- ลพบุรี (เปิดหน่วยฯ 1 เม.ย. 61 เป็นต้นไป)	14	14	57	83:35	43.80	บริเวณที่มีฝนตก ได้แก่ นครสวรรค์ ลพบุรี สระบุรี เพชรบูรณ์ นครราชสีมา (5 จังหวัด)	
ตะวันออกเฉียงเหนือ	40	37	131	214:55	126.28	9 จังหวัด	2.90
- ขอนแก่น (เปิดหน่วยฯ 1-31 มี.ค. 61)	13	10	28	63:30	22.00	บริเวณที่มีฝนตก ได้แก่ นครราชสีมา บุรีรัมย์ ชัยภูมิ (3 จังหวัด)	ลำตะคอง 2.90
- อุดรธานี (เปิดหน่วยฯ 1 เม.ย. 61 เป็นต้นไป)	12	11	20	28:20	23.78	บริเวณที่มีฝนตก ได้แก่ เลย นครราชสีมา หนองคาย อุดรธานี หนองบัวลำภู (5 จังหวัด)	

ภาค - ศูนย์/หน่วยปฏิบัติการฯ	ขึ้นบิน (วัน)	ฝนตก (วัน)	จำนวน เที่ยวบิน (เที่ยว)	จำนวน ชั่วโมงบิน (ชั่วโมง)	ปริมาณ สารฝนหลวง (ตัน/AgI, CaCl ₂ น้ด (ทำฝน)/AgI น้ด (ยับยั้งลูกเห็บ))	จังหวัดที่มีรายงานฝนตก (ทั้งการสังเกตด้วยสายตา/ การตรวจวัดด้วยเรดาร์ และ เครื่องวัดน้ำฝนอัตโนมัติ)	ปริมาตร น้ำไหลลง อ่างเก็บน้ำสะสม (ล้าน ลบ.ม.)
- นครราชสีมา (เปิดหน่วยฯ 1 เม.ย. 61 เป็นต้นไป)	26	26	83	123:05	80.50	บริเวณที่มีฝนตก ได้แก่ นครราชสีมา ชัยภูมิ บุรีรัมย์ สุรินทร์ อุบลราชธานี (5 จังหวัด)	
ตะวันออก	44	42	202	291:55	135.10	5 จังหวัด	7.47
- จันทบุรี (เปิดหน่วยฯ 1 มี.ค. 61 เป็นต้นไป)	44	42	202	291:55	135.10	บริเวณที่มีฝนตก ได้แก่ จันทบุรี สระแก้ว ฉะเชิงเทรา ชลบุรี ระยอง (5 จังหวัด)	คลองสิียด 7.39 คลองพระพุทธร 0.08
ใต้	45	43	188	241:55	145.80	4 จังหวัด	52.22
- หัวหิน (เปิดหน่วยฯ 1 มี.ค. 61 เป็นต้นไป)	40	39	178	219:45	125.80	บริเวณที่มีฝนตก ได้แก่ ประจวบคีรีขันธ์ เพชรบุรี (2 จังหวัด)	แก่งกระจาน 37.32 ปราณบุรี 14.90
- สงขลา (เปิดหน่วยฯ 1 เม.ย. 61 เป็นต้นไป)	10	9	10	22:10	20.00	บริเวณที่มีฝนตก ได้แก่ นราธิวาส สงขลา (2 จังหวัด)	

กลุ่มวิชาการปฏิบัติการฝนหลวง กองปฏิบัติการฝนหลวง กรมฝนหลวงและการบินเกษตร